

# 中等职业教育质量年度报告

(2022 年度)



湖北省工业建筑学校

二〇二二年十二月

## 内容真实性责任声明

\_\_\_\_\_湖北省工业建筑学校\_\_\_\_\_对《申报书》及相关佐证材料内容的真实性、准确性和有效性负责。

特此声明。

单位名称（盖章）：

法定代表人（签名）：

2022 年 12 月 20 日

## 目 录

一、发展概述	5
1.1 学校简介	5
1.2 办学条件	8
1.3 办学成果	11
二、学生发展质量	12
2.1 党建引领	13
2.2 立德树人	14
2.3 在校生验	18
2.4 就业质量	21
2.5 技能大赛	22
三、教育教学量	23
3.1 专业建设质量	23
3.2 课程建设质量	23
3.3 教学方法改革	25
3.4 教材建设质量	26
3.5 数字化教学资源建设	27
3.6 师资队伍建设	28
3.7 校企双元育人	31
四、服务贡献量	33
4.1 服务行业企业	33
4.2 服务地方经济发展	34
4.3 服务地方社区	35

4.4 具有地域特色的服务	36
4.5 具有本校特色服务	36
五、政策保障	37
5.1 国家政策落实	37
5.2 地方政策落实	37
5.3 学校治理	38
5.4 经费投入	39
六、面临挑战	40
6.1 挑战 1	40
6.2 挑战 2	41

## 一. 发展概述

### 1.1 学校简介

#### 1.1.1 基本情况介绍

我校是一所国家级重点全日制普通中等专业学校，自 1974 年办学以来，已发展成为一所集普通中等职业教育为主，根据企业和社会的需求，承担成人高等教育和



企业培训工作。学校主要开设有建筑装配式、建筑工程施工、工程造价、建筑装饰、计算机应用、电梯安装与维护保养和城市轨道交通运营管理等八大专业，其中《建筑工程施工》专业是省级特色专业，《计算机应用》专业是省级重点专业。学校坚持立德树人、质量立校、特色兴校，积极推行现代学徒制试点，大力开展二级建造师继续教育等各级各类职业培训，以建筑专业为依托，以市场需求为导向，立足襄阳、辐射全省，为襄阳、全省建筑行业培养了大量优秀人才，学校先后被誉为“襄阳市职业教育先进单位”、“国家建设行业技能紧缺人才培养培训基地”、“襄阳市文明平安学校”。

学校以服务为宗旨，以促进就业和升学为导向，以提升职业能力为核心。打造品牌、特色立校。

#### 1.1.2 师生规模

#### 1.2021-2022 学年招生规模

我校坚持立足中职、拓展高职的发展策略，努力构建中、高职统筹衔接的现代职教体系，2021年招收831人，其中普通中专622人，与襄阳汽车职业技术学院合作3+2中高职衔接班159人，与襄阳职业技术学院合作3+2中高职衔接班59人。

## 2. 近三年在校学生数规模

近三年来，我校积极推进教育教学改革，加强专业建设，丰富育人模式，深入推进课堂教学改革，打造优质高效课堂，以优质的教学质量、有效实用的教育内容吸引学生。同时，通过进一步严格学校管理，丰富校园文化，用心关爱学生，以丰富的校园生活、良好的学习环境、人性化的服务留住学生。让学生在充实有趣的学习生活中学到真本领，掌握一技之长，并在学校的温暖关怀中不断健康成长成才，真正做到“招得进，留得住，学得好，用得上”近三年学生巩固率得到稳步提升。

表 1.1-1 学校近三年各专业学生情况统计表（单位：人）					
序号	年度	招生数	实际在校生数	巩固率	备注
1	2019	754	747	99.07%	
2	2020	826	826	100%	
3	2021	831	831	100%	

我校在做好中职教育的同时，积极与湖北工业大学，武汉轻工大学，国家开放大学开展成人专本科教育。2021-2023 学年共计招生 168 人。近三年专本科学历教育共计 680 人。

表 1.1-2 2021-2022 学年学历教育招生人数统计表（单位：人）					
序号	学校	专业	层次	学籍人数	备注
1	国开大学	建设工程管理	专科	105	

		土木工程	本科	18	
2	湖北工业大学	建设工程管理	专科	2	
		土木工程	本科	26	
3	武汉轻工大学	建设工程管理	专科	1	
		土木工程	本科	16	
合计				168	

### 3. 师资结构情况

本年度，学校通过加强师资队伍建设，逐步形成一支结构合理、专业水平较高的教师队伍。生师比为 21: 1，现有教职工 113 人，其中专任教师 105 人，专任教师本科以上学历比例达 87.6%， “双师型” 教师 45 人，兼职教师 27 人，高级职称教师比例达 14.2%。各项指标与上一年度相比略有增长。

#### 1.1.3 专业设置

我校立足建设行业，辐射交通类、信息类培养高素质技术技能型创新人才。我校共计招生专业数 8 个，专业类别涵盖土木建筑大类、交通运输大类、电子与信息大类、装备制造大类、资源环境与安全大类 5 个大类，三产专业 2 个占总专业数的 25%。较上年度我校专业无变化。

**表 1.1-3 学校近三年各专业学生情况统计表（单位：人）**

中等职业学校开设专业情况表									
序号	学校名称 (完整填写全称)	市州	专业名称	专业当年 是否招生	专业方向(3+2 、对口技能高 考、就业订单 班、其他)	在校生数(人)			
						总人数	一年级	二年级	三年级
						6	1	2	3
1	湖北省工业	襄阳市	建筑工程施工	是	3+2	313	60	150	103
2	湖北省工业	襄阳市	建筑工程施工	是	对口技能高考	327	61	122	144
3	湖北省工业	襄阳市	装配式建筑施工	是	对口技能高考	57	57	0	0
4	湖北省工业	襄阳市	建筑工程造价	是	3+2	161	59	0	102
5	湖北省工业	襄阳市	建筑工程造价	是	对口技能高考	379	127	124	128
6	湖北省工业	襄阳市	建筑装饰技术	是	3+2	166	57	59	50
7	湖北省工业	襄阳市	建筑装饰技术	是	对口技能高考	179	60	58	61
8	湖北省工业	襄阳市	工程测量技术	否	其他	0	0	0	0
9	湖北省工业	襄阳市	市政工程施工	否	其他	0	0	0	0
10	湖北省工业	襄阳市	计算机应用	是	对口技能高考	529	180	182	167
11	湖北省工业	襄阳市	城市轨道交通运营	是	对口技能高考	209	62	102	45
12	湖北省工业	襄阳市	电梯安装与维修保	是	对口技能高考	105	45	34	26

## 1.2 办学条件

### 1.2.1 硬件设施

学校占地面积 82584 平方米，校舍建筑面积 51920 平方米、教学科研及辅助用房面积 12180 平方米，生均面积 1: 14.73。与上年度相比无变化。

### 1.2.2 固定资产

表 1.2-1 学校固定资产情况统计表			
序号	分类	价值(万元)	备注
1	建筑物价值	2127.66	
2	仪器设备总值	994.34	
3	其中，教学设备仪器价值	701.09	
4	除专业实训设备以外的仪器设备	93.24	
	合计	3916.33	

学校建有计算机、建筑、电梯 3 个实训基地，安全体验馆、建筑各类工种模型室、建筑材料实训室、建筑施工实训室、钢筋



绑扎实训室、绘图室、形体室、录播室等 18 个实训室。计算机 300 余台。各种仿真软件，BIM 类软件共计 8 套。

表 1.2-2 学校学生实训设施情况一览表

实训基地名称	数量	面向专业	支持部门	建设时间	建筑面积	仪器设备总值(万元)
建筑材料检测中心	1	建筑施工、工程造价、建筑装饰	国家级	2017 年	500	120
建筑施工实训基地	2	建筑施工、工程造价、建筑装饰	其他	2011 年	1200	200
建筑工程制图实训室	1	建筑施工、建筑装饰, 工程造价	其他	2016 年	150	6
建筑模型实训室	3	建筑施工、工程造价、建筑装饰	其他	2016 年	210	60
计算机应用实训中心	8	建工程造价、建筑装饰、计算机	其他	2015 年	209	300
广联达软件运用中心	1	工程造价	其他	2014 年	70	18
亿通软件运用中心	1	建筑施工、工程造价	其他	2013 年	70	18
电梯模拟教学基地	2	机电设备安装与维修	省级	2018 年	100	40
录播室	1	所有专业	国家级	2017 年	70	10
安全体验馆	1	建筑施工、工程造价、建筑装饰	其他	2011 年	400	20
建筑装配式教学基地	1	建筑施工、工程造价、建筑装饰	其他	2022 年	500	130
建筑工人等级培训基地	1	建筑施工、工程造价、建筑装饰	省级	2022 年	200	70

图 1.2-1 建筑工程施工实训室



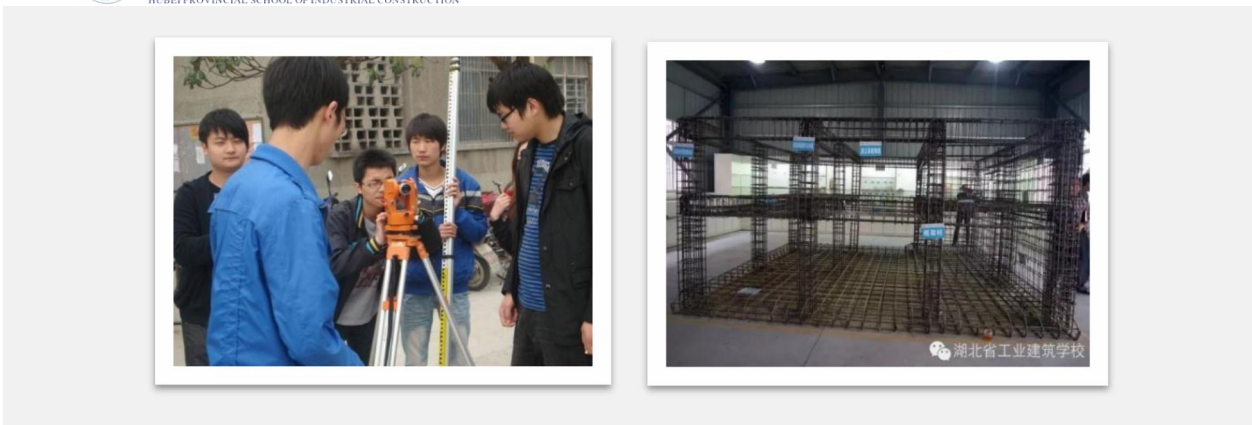


图 1.2-2 计算机实训室

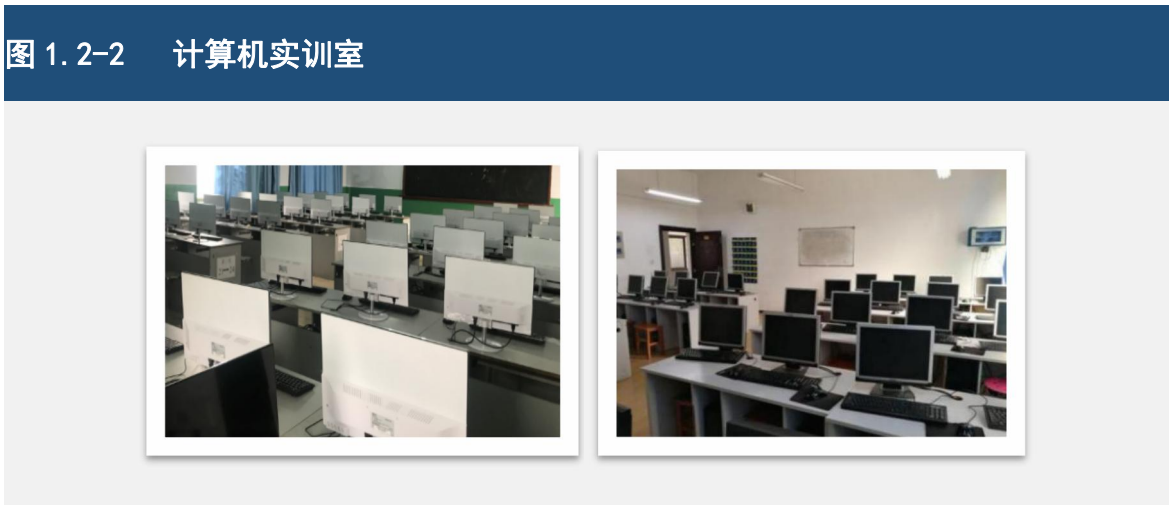
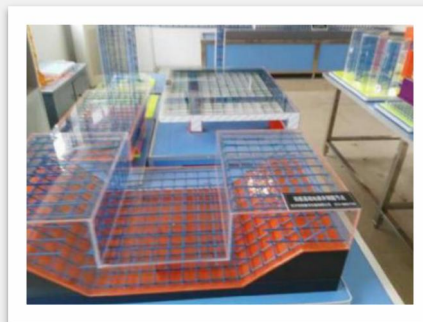


图 1.2-3 建筑材料实训室



图 1.2-4 建筑模型室



### 1.3 办学成果

随着职业教育改革不断深入，我校明确“一主两翼”发展思路，不断改善办学条件，提高办学质量。在 2021 年、2022 年连续荣获襄阳市中职学校教学管理一等奖。2021 年-2022 年，连续两年取得湖北省职业院校教学能力大赛团体一等奖。2021 年-2022 年连续两年荣获“先进集体”“先进基层党组织”等多项荣誉称号。技能高考本科升学历从 2020 年 0 的突破，2021 年技能高考本学升学人数 5 人，2022 年本科升学人数 6 人。

表 1.3-1 学校成果一览表

名称	情况介绍
先进集体	2022 年 2 月湖北工建集团授予
先进基层党组织	2022 年 7 月湖北工建集团授予
技能高考	技能高考本科升学人数 6 人，专科录取率 98%
技能大赛	湖北省省赛一等 1 个，二等奖 1 个，三等奖 1 个；襄阳市市赛一等奖 2 个，二等奖 3 个，三等奖 4 个。学生技能大赛，襄阳市市赛一等奖 5 个，二等奖 2 个，三等奖 1 个。



教学能力大赛成绩是衡量一个职业学校办学质量的重要指标，大赛项目是引领专业课程改革，提升职业技能训练水平的有力手段。湖北省工业建筑学校本着“以赛促教”、“以赛促学”的原则，积极组织报名参赛。

### 一、认真研读规程标准，制定大赛方案

详细了解大赛的赛程标准和具体细节，反复推演、打磨细节，制定出科学细致，适用性和实用性兼具的大赛方案。

### 二、层层拉练，不断巩固

备赛之际，选手们不断磨练，通过模拟赛、经验分享等方式不断提升自己实力，以求完美。尤其张赞组，由于赛项发生变化，临时改为校本特色型课程。仔细研读大纲，精雕细琢，夜以继日的完成备赛工作。

### 三、不负众望，硕果累累

在参赛选手的不懈努力下，湖北省工业建筑学校在各项赛事中取得优异成绩，完成“争国赛、保省赛、揽市赛”既定目标。

## 二. 学生发展质量

学校致力于建立师生共同的发展愿景，文化育人、文化化人。学校用“业精于勤、行成于思”的校训、“文明、诚信、务实、创新”的校风、“教书育人、德技双修”的教风、“勤奋、守纪、健康、向上”的学风引领着学生，校园的一景一物皆体现着学校

的办学理念，发挥着润物无声的育人功效，彰显着尚德精技、奋发进取的正能量！

此外，学生科组织了丰富多彩的德育活动，学生韵律操比赛、主题班会系列展演活动、志愿者服务活动、演讲比赛、校园“禁毒”宣传活动、青少年法制进校园专题讲座等，让学生在丰富多彩的活动中形成优良的道德素质，养成良好的文明行为，提高自身的综合素质，获得全面的发展。

## 2.1 党建引领

校党委认真贯彻落实《中国共产党党和国家机关基层组织工作条例》，建立健全“党委—党支部”管理体系，健全和完善学校党建工作机制，形成校党委统一领导、各支部具体负责的党建工作格局。学校在上级党组织帮助下建立了党委，下属 2 个党支部，共 46 名党员，实现了党组织全覆盖。校党委坚持“围绕中心抓党建，抓好党建促发展”的理念，形成“一支部一特色”“一党员一宣言”等活动，使党建工作与行政工作同研究、同布置、同落实。扎扎实实抓好党建工作，牢固建立起精神核心和战斗堡垒，教育事业有了凝聚力和战斗力，有力推进了办学发展，形成了办学核心竞争力。

### 案例 2.1-1 坚持党建创新 照亮文明校园



为加强党建引领，为提升党建品牌，学校在4月份以“六色校园党旗红”为党建品牌创建名称，不断提升党建品牌建设，引领学校各项工作高品质发展，依托“六色校园”争创“双优”中职学校。



1. 党建与学校德育相融合。“红色校园”创建，通过理论学习中心组、主题党日等活动，加强党员干部的理论学习；党员领导干部常态化参与学校“四个一”活动；持续开展“我为群众办实事”活动，办人民满意的教育。我们坚持每月开展主题党日活动，真正达到提高党员思想认识、强化党性修养、凝聚干事创业力量的目的。

2. 党建与日常教学相融合。以“底色校园”深化职业教育类型定位，开展师德师风大家说、教学经验大家谈等活动；做好年轻干部培养和青年教师培养；积极吸纳优秀青年教师向党组织靠拢，实现党建与教学相促进。我们坚持每周开展教研活动，促进青年教师队伍整体提升，引领青年教师快速成长。

3. 党建与文明校园相融合。通过建设“绿色校园”，以党员带头，在全校师生中厚植绿色发展理念，加强学生生态文明教育和行为习惯养成教育，并深入推进党员“双报到”落实，在校内外开展志愿者活动，持续化创建文明校园。学校每位党员下沉居住社区，充分发挥基层党组织战斗堡垒作用和党员先锋模范作用。

4. 党建与校园安全相融合。党员干部带头站在疫情防控、学生管理和学生服务的第一线，在学生中持续开展心理健康教育，发挥好学校心理咨询室作用，建设“蓝色校园”。心理咨询室积极为师生服务，建立学生心理健康档案，为全校师生提供情绪调节等心理辅导。

5. 党建与校园文化相融合。用好党建阵地，始终贯彻学校“弘扬工匠精神，培养技能人才”的办学宗旨，做好专业人才培养的“本色”，即学生文化素质和专业技能培养。学校投入建设装配式实训基地，促进产教融合，致力于培养土建类专业高质量技能型人才。

6. 党建与特色创建相融合。抓党建特色同步创建“特色校园”，以“双优”中职学校为目标，以专业建设为抓手，让“建筑特色”成为学校的鲜明特征，服务社会人才链和产业链需求。

## 2.2 立德树人

近年来学校把思想德育工作摆在学校工作的重要位置，突出工作重点，改进工作方法，增强工作的针对性和实效性。学校重视加强对学生进行思想政治教育，把思想政治教育融入日常教育教学，以思政课和德育教育第二课堂为载体，以理想信念教育为核心，以爱国主义教育为重点，深入开展世界观、人生观和价值观教育，帮助学生处理好理想与现实的关系，培育民族精神，增强集体荣誉感，全面提高学生思想政治素质，使学生正确认识

社会发展规律，认识国家的前途命运，认识自己的社会责任，坚定正确的理想信念。学校的思想德育工作取得了显著成效。

### 案例 2.2-1 法制进校园 护航助成长

为认真贯彻落实中共中央国务院《关于进一步加强和改进未成年人思想道德建设的实施意见》和《未成年人保护法》，增强同学们的法治意识，让法制进校园。2022年6月13日下午3点在湖北省工业建筑学校文体广场举办2022法制教育讲座活动，讲座特邀襄城区人民检察院苏检察官为湖北省工业建筑学校全体学生做法制讲座。

法制讲座开始前校长做动员讲话：同学们，学习、掌握必要的法律知识对成人、成才具有非常重要的指导意义，希望同学们通过苏检察官通俗易懂的讲解以及分享发生在我们身边的典型案例，让大家在学好法律知识的同时逐步树立法制观念，做一名学法、懂法、守法的合格学生。

苏检察官结合中职生特点通过案例给同学们讲解了什么是校园欺凌、校园欺凌的危害、如何预防校园欺凌事件的发生以及实施校园欺凌者应承担的责任，并要求同学们明辨是非、判断对错，远离违法犯罪行为。她特别要求青少年学生严格要求自己，不要贪小便宜，“勿以恶小而为之，勿以善小而不为之”，做出偷窃、盗抢他人财物的不法行为；并就如何理解见义勇为与自我保护，遇违法犯罪行为时的处置措施，如何防范青少年的违法犯罪进行了详细讲解。

通过此次法制讲座学生们学会学习，学会做人，学会创造，学会生存，立志成才，努力做一个“爱国守法，明礼诚信，团结友善，勤俭自强，敬业奉献”新时代的好青年、好学生，为创建湖北省工业建筑学校法制校园、平安校园、和谐校园起到积极的作用！

**2.2.1. 加强组织领导，突出思想政治教育首要地位。**一是加强了思想政治队伍建设。建立健全了思想政治工作领导机构，建立了由校长牵头，以办公室、教导科、学生科为核心的思想政治工作管理队伍；完善了以领导班子成员、班主任、思政课任课教师为骨干的思想政治建设实施队伍；协调了以家长、法制副校长等社会力量为辅助的思想政治建设参与队伍。学校思想政治建设形成了立体化、网络化管理格局和内外结合、齐抓共管的新局面。学校每学期举办思想政治工作研讨会4次以上，班主任经验交流及培训会4次以上。二是制定方案、计划。领导率先垂范谋划思想政治教育工作，主动上好思政课，引领思政教师发挥辐射作用。结合“我们的节日”组织开展系列教育活动，对师生进行爱国主义、集体主义、社会主义教育和法制教育，不断提高学生思想道德素质。三是加强学校思想政治工作制度化建设及思政课示范工程。完善了《教师师德考核办法》、《班级管理及班主任考核办法》、《学生综合素质评价办法》等制度，全面盘活了教职工工作积极性，进一步增强了学生遵纪守法的意识。班子成员带头上好优质思政课及形势政策课，班主任及思政教师抓实上好思政示范课。切实把思政课作为贯彻党的教育方针、立德树人、铸魂育人的主阵地。

**2.2.2 开展主题教育活动，促进思想政治工作特色化。**学校一贯抓好文明创建工作，促进学生教育特色化。本学年，我校在学生思想道德建设中，始终以以“三风”（班风、学风、校风）整顿为主线、以庆祝重大节日、纪念日为契机、以“每周一主题”



活动为抓手，在学生中大力开展丰富多彩的系列主题教育活动不间断地对学生进行纪律教育、习惯培养、品质锻造、志向抱负树立、民族自豪感渗透。为使教育活动序列化、教育效果持久化，学校将开展的活动细化为：每日活动（如一诵两操三点检）、每周活动（如升旗仪式、国旗下演讲、主题班团会等）、每月活动（节日主题活动、文明班级和文明宿舍创建、手拉手互助活动等）、每学期活动（如心理健康教育、法制安全和国防禁毒教育、文明校园创建活动）、每年活动（如校园艺术节、运动会、青年志愿者行动等），丰富的主题教育活动载体，灵活的组织形式、喜闻乐见的活动内容，陶冶了学生情操、锻造了学生品质、塑造了学生灵魂，取得了良好的教育效果。

## 案例 2.2-2 喜迎二十大，奋进新征程



在党的二十大胜利召开之际，湖北省工业建筑学校广大青年团员始终以不忘初心，牢记使命，矢志不渝听党话，坚定不移跟党走，好好学习，努力工作的奋斗精神为指引，深刻学习和贯彻习近平新时代中国特色社会主义思想。在学校领导大力支持下，由学生科及校团委共同努力下在全校范围内开展了以《喜迎二十大，奋进新征程》为主题系列活动。

### 一、喜迎二十大 师生展风采

9月27日，9月28日湖北省工业建筑学校“工建之声”演讲社的师生分别参加了由襄阳市高新区主办“喜迎二十大 同声诵经典”和襄阳市委宣传部主办“重温国学经典 缅怀至圣先师”两场大型活动。师生共同努力，出色的完成了《唐诗里的襄阳》，《可爱的中国如您所愿》和《上天眷顾山水襄阳》三个经典诵读节目。节目表演最后，得到了区、市两级领导一致肯定和好评。通过此次活动展示了湖北省工业建筑学校师生风采，在弘扬中华民族传统文化同时也彰显了湖北省工业建筑学校办学实力，希望以此活动为契机在全校掀起多读书、读好书、善读生热潮，让“书香满校园”！为湖北省工业建筑学校“喜迎二十大”系列活动贡献一份绵薄之力！

### 二、“喜迎二十大，奋进新征程”为主题的团日活动。

2022年10月18日湖北省工业建筑学校学生科、校团委联合组织21级、22级各班团员举办了以“喜迎二十大，奋进新征程”为主题的团日活动。



活动共有七个议程，同学们在大会上重温入团誓词，共唱共青团团歌，其中还有工建之声演讲社带来的朗诵《颂中国》，活动以多元化形式进行，有奖问答提高了同学们对党史团史的学习兴趣。红歌传唱，增强了同学们对祖国的忠诚与热血。校团委组织委员龙老师，在总结发言中引用了习总书记的指示：“新时代团员要做到不忘初心，牢记使命，增强志气、骨气、底气、不负时代、不负韶华、不负党和人民的殷切期望！”。在这强烈的红色氛围中，同学们深切体会到祖国河山的壮美和党的伟大成就。

**2.2.3 典型引路、榜样示范，理想信念教育经常化。**榜样的力量是无穷的。学校每学年都要发现、树立、宣传一批师生中涌现的先进典型。每学年组织一次“优秀共产党员”、“教书育人楷模”、“新时代好少年”等评选活动。大张旗鼓的进行表彰奖励，让优秀教师的先进事迹鼓舞人，让优秀学生的动人事迹感召人，让优秀党员的爱党精神引领人。同时学校通过伟人故事宣讲、伟人图片展示、英雄精神演讲、感动中国人物事迹学习、国庆歌咏比赛、五四文艺汇演等师生喜闻乐见、易于接受的方式积极宣传先进典型，树立良好风气，经常性开展社会主义核心价值观教育。促进学校良好的校风、教风、学风逐步形成。

## 2.3 在校体验

### 2.3.1 技能培养

以专业教育为核心，培养学生的专业职业能力。学校围绕学生专业方向，在专业职业技能、职业心理和职业道德等方面，有效开展专业、主题教育活动和实践活动，培养学生的专业职业能力。

学生学习能力逐年提高。凡毕业步入工作岗位的学生能够很快适应企业岗位工作需要，基本做到了与企业需求的零距离。由

于学生具有深厚的文化基础知识，扎实的专业理论知识，加之真实企业文化熏陶和过硬的动手操作能力，因此，具有较强的岗位迁移能力，能够很快适应不同的企业、不同的岗位的工作需要。积极开展产教融合、校企合作、工学结合，积极进行现代学徒制试点，开展技能竞赛活动，学生的学习能力、岗位适应能力、创业创新能力和技能水平不断提高。

学校通过组织校级技能大赛、就业创业指导讲座、职业生涯规划比赛等多种形式的活动，全面提升学生职业发展能力。

### 2.3.2 行为养成

学校坚持全面育人，以思想教育为重点，以素质教育为根本，以校园文化活动为依托，以社会实践活动为载体，严格制度管理，全面加强学生思想政治教育、心理健康教育、诚信教育和安全教育等，促进学生全面、协调、可持续发展。

我校在校学生人数不多，但层次多、地域广，素质参差不齐，管理难度很大，在管理过程中思想教育和日常管理相互渗透，班主任发挥主要作用。利用个别谈心、主题班会、与家长沟通等形式对学生进行思想政治教育，加强对学生的日常管理，通过查寝、考勤、检查仪容仪表，倡导文明生活习惯，引导规范的言行举止，及时通报好人好事处理，违纪违规行为，并将结果纳入班级量化考核，形成了良好的导向，为学生创造一个良好的学习生活环境。积极组织学生参加社会实践活动和社会志愿者活动，培养学生的利用每周的升国旗仪式开展行为习惯的养成教育、诚信教育、感恩教育、安全教育、克服困难的思想政治教育等等。利用每个周的主

题班会、团课机会，开展主题教育活动，既调动了学生的积极性，又充分发挥了学生的特长，取得了良好的德育教育效果，同时针对学生的实际情况，还举行了多次专题教育活动。

### 2.3.3 素质培养

我校全面贯彻落实《学校体育工作条例》、《学生体质健康标准》，围绕“健康第一”这个中心，积极开展丰富多彩的体育活动，利用体育课教学主渠道，认真落实体育课和健康教育教学常规，优化教学过程，有效地提高了学生们学知、认知、用知的能力和水平。

### 2.3.4 社团活动

学校现有各类社团 8 个，定期开展体育运动、技能展示、歌舞演出等社团活动，学期末开展社团成果展演。积极组织志愿者活动，为社区、福利院、敬老院开展美化环境、援助孤残、义务服务等活动。五彩缤纷的校园社团活动丰富了学生的业余生活，为他们提供了展示自我与发挥创造力的舞台，使学生开阔了眼界，增加了人生阅历，提高了综合素质。

#### 案例 2. 3-1 创文明城市, 我们行动中

为弘扬“奉献、友爱、互助、进步”的志愿者服务精神，增强青少年的志愿服务意识，提高同学们的责任感与归属感。2021 年 9 月 18 日、19 日，我校志愿者一行共约 35 余人在李红梅老师的带领下加入到社区创文小组，共同开展了为期两天的创文志愿者活动。

活动现场，志愿者们分为各个小组，在沿路的每个街道小区开展创文活动，同学们拿着扫把沿路打扫卫生、摆放共享单车并张贴创文标语等，



活动现场干的热火朝天。

经过此次活动，志愿者们对志愿者服务精神，有了更深刻的理解和体会，尤其是更加理解了志愿服务精神的宗旨——默默无闻，热爱劳动，无私奉献，让志愿者精神在新时代得以继承和弘扬！



## 2.4 就业质量

### 2.4.1 就业、升学情况

积极探索校企合作在专业建设、课程改革、师资培养、办学质量评价、招生就业等方面的合作模式，推进专业设置与企业需求对接、课程内容与职业标准对接、教学过程与工作过程对接。我校实践了“产教融合、订单培养、工学结合、顶岗实习、引企入校、现代学徒制”等校企合作模式。目前共引进湖北建设监理公司、湖北工建2家企业，为学生实习实训提供了有力支撑。

学校根据企业需求，实行定向招生，订单培养，现代学徒制教学。实现招生即招工、入校即入企、校企联合培养。学校每年都派专业老师到合作企业学习锻炼，从合作单位聘请技术专家到学校任教，参与教育教学改革，共育技能人才。机电设备安装与维修（电梯运行与维护方向）专业，与襄阳电梯协会会员各电梯单位联合培养，同时，建立电梯维护实训室，成为产教融合实体。建筑工程施工、工程造价、建筑装饰专业，在利用湖北省工业建

筑集团有限公司等企业建立合作关系，学生教学、实习、就业一体化，学生实习阶段即为企业工作。我校各专业形成了“依托一个产业、实施两方培养、达到三个满意、实现零距离上岗”人才培养模式。

## 2.5 技能大赛

在职业教育技能大赛中，我校高度重视和培养教师和学生的技能能力。从日常教学抓技能培养，从校级技能大赛选拔技能人才，从市级、省级技能大赛检验成果。形成了“以赛促教”“以赛促学”“以赛促建”的良好氛围。

表 2-5 2022 年度技能大赛获奖情况				
赛项	参赛人员	专业类别	获奖情况	人次
国家级	教师	建筑	无	0
国家级	学生	建筑 CAD	无	0
省级	教师	建筑/计算机	一等奖、二等奖、三等奖	9
市级	教师		一等奖 3 个、二等奖 2 个，三等奖 3 个	24
市级	学生	计算机、建筑	一等奖、二等奖、三等奖	16

## 三. 教育教学质量

### 3.1 专业建设质量

我校始终秉承“围绕产业办专业，办好专业促产业”的专业建设指导思想，紧紧围绕区域经济主导产业，不断对专业设置进行调整。在进行专业结构调整的同时，为使学校专业建设与地方经济建设紧密结合，学校利用专业建设指导委员会，定期邀请行业企业专家来校座谈、研讨，组织专业教师到企业进行人才需求

调研,在充分调研的基础上进行了课程设置调整、课程标准调整、培养方案调整、专业技能体系内容调整和评价方式的调整。在人才培养上,立足于“产教融合、工学结合、校企联办”的指导思想,不断探索适合于我校的办学模式、教学模式、培训模式和评价模式。目前,各专业都形成了“产教融合、工学结合、基于工作过程”的实践教学模式。2022年新增建筑装配式施工专业。2022年建筑工程施工专业获批湖北省职业院校优质专业试点建设。

### 3.2 课程建设质量

我校依托行业企业,结合自身优势,确定以建筑工程施工优势专业,再根据当地企业产业链和岗位群选择工程造价、建筑装饰技术、电梯安装与维护保养专业,共同组建专业群。积极和相关企业建立合作关系,共同培养人才,形成课程开发体系。职业教育的目的在于培养技术型人才,注重培养学生的实际操作能力和技能。这就要求职业技术学校注重实训平台建设,注重培养学生的技术技能。因此,我校在课程建设上开足必修课程,在专业课上,以“项目为导向”、“以解决实际需求为出发点”“以理实一体为核心”,大力提升课程质量,提高课程的针对性、有效性、实用性。

#### 3.2.1 整合、优化课程结构和教学内容。

在充分调研的基础上,以“课程模块化,技能项目化,训练层次化、考核社会化”为总体目标,根据岗位需要不断改进课程体系,优化必修课,拓展必修课。基础理论教学以必需、够用、

适度为原则，淡化学科意识，强化技能训练，专业主干课程体现针对性、突出实用

性，实践教学相对独立，且贯穿于教学始终，实训课开出率达到60%以上。

### 3.2.2 构建完整合理的课程体系。

课程体系改革专业坚持“以行业为依托、职业为特色、能力为本位、质量为准则”的先进教育理念，全面落实科学发展观，以服务为宗旨，以就业为导向，走产学结合、校企合作的发展道路，主动适应建筑业发展的需求，以人才市场需求变化和学生就业为目标适时地进行课程体系的重构。以人才培养目标为依据，以培养岗位职业能力为基础，参照八大员、建造师、造价师、监理工程师等相关职业资格标准，按照“理论教学模块化，实践教学项目化，素质教育经常化”的思路，重构课程体系，建立了模块化的理论教学体系、实践教学体系、素质教育体系三体系互交互融的新课程体系。

### 3.2.3 开发网络教学，网上答疑，启发学生思考

充分利用现代网络技术，研发网络课程，目前我校已建立网络课程平台。后续工作就是把课程大纲、授课计划、学习指导、教学课件、电子教案、各章习题、实践教学指导书与报告、学习实习实践成果、课程录像、操作录像等资源全部上网。学生可在课外时间通过网络课程进行预习、自学和复习，可以通过视频操作录像学习仪器操规程施工工艺；教师可以布置学生利用网上资源进行课程预习，布置课程作业。



在网站上设有学习讨论区和在线答疑区，可以展开师生之间的互动，学生可以网上在线向老师进行询问和讨论，教师也可以实行网上答疑，实现师生在线交流，为学生自主式学习提供了良好的平台，使用效果良好。开发了在线测试功能，学生可随时随地获得教学资源进行课程学习、自我测试，拓宽了学习渠道。

### 3.2.4 采用虚拟技术教学、仿真实训

对于一些用传统教学手段和多媒体课件教学均不易达到良好教学效果的内容，采用虚拟实验演示的方法，模拟实际作业环境，使学生有身临其境的感觉，教学内容生动有趣，显著提高教学效果。如地形测量是《建筑工程测量》很重要的内容，要讲授一个三维测区的测量过程，用传统的黑板教学或一般的多媒体教学很难达到理想的教学效果，为此我们购买和安装了虚拟仿真教学软件，虚拟现场测量过程，使得教学具有了实时动态的特点，达到了一般教学手段无法达到的效果。专业还计划建立工程项目仿真实训室，对于投标文件的编制、预算文件的编制和成本分析、进度、质量控制等进行计算机模拟仿真训练，使学生在模拟岗位环境中，在可控状态下完成实训教学。

## 3.3 教学方法改革

### 3.3.1 以人才需求为导向，准确定位专业方向

学校组建了专业建设指导委员会，紧密结合地方经济社会发展需要，实施专业动态调整，使教学内容与国家职业标准相衔接，着力加强专业技能与综合职业能力的培养，确保毕业生能拿到

“双证”（“毕业证”和“职业资格证书”或“技术等级证书”），具备较强的就业竞争力。

### 3.3.2 以学生发展为中心，改革人才培养模式

注重推进人才培养模式多样化，一是推进产教融合、校企合作培养人才，与湖北省工业建筑集团有限公司、中国建筑第三局有限公司、中国铁路第十一局有限公司等近 30 家企业建立了较为深度的合作关系，推动行业企业参与专业建设。深入推进校企合作，突破当前校企合作中“学校热、企业冷”的瓶颈。在产教融合、校企合作方面成效显著。模拟实训，超越情境，通过对工程实际项目的有效设计，学校购买仿真（真实）实训软件，采用实务模拟实训教学，在一个仿真的环境中学习，可以达到超越情境、事半功倍的效果，提高学习的效率。能力本位，既是出发点，又是终结点，人才培养方案的核心是培养目标，它既是培养方案的出发点，又是培养方案的终结点。整个培养过程贯穿“项目教学法”理念，以培养职业岗位人才为目标。

**3.4 教材质量建设**依据省指导性人才培养方案，修订和完善了现有专业的实施性人才培养方案。全面实施中职“2.5+0.5”，突出专业技能课教学，强化学生专业技能培养；建立校本教材开发制度，结合新兴产业、新职业、新岗位开发校本课程。现有学校参与开了 5 门中职教材并出版，编写了 11 本校本教材。我校通过优化课程结构和内容进步增强人才培养的针对性和实效性，结合培养目标和本专业覆盖的职业岗位需要，以“够用、能用、实用”为依据，结合企业对人才规模和技能要求，认真选用教材，

除纸质教材外，增加电子教材，电子模拟教学，现在多媒体教学的应用已得到普及。

### 3.5 数字化资源建设

#### 3.5.1 数字校园

目前学校校园网主干最大带宽 200M/S、网络信息点数 600 多个，建设一体化多媒体教室 42 个，全校共有计算机总台数 600 余台，较上年度增加 64 台。学校围绕人才培养模式改革，教学工作诊改与改进进行教育教学管理信息化平台建设，适应信息化管理需求，以资源整合和应用系统建设为核心，以资源共享和信息资源建设为重点，投资 30 多万元促进学校办公平台、教学、学生管理和服务信息化水平的不断提升。本年度我校建成完整统一、技术先进、高效稳定、安全可靠的校园与教学信息化体系“三个三”，即“三任、三互、三全”。三任：任何地点、任何时间、任何方式，全体师生在任何地点任何时间采用任何方式都能够便捷地成为校园信息网络在线节点。三互：互联、互通、互享，全校范围内实现各类硬件平台、网络终端以及数据资源的互联互通、互享。三全：全员、全程、全域，全体师生在学习、工作、生活的全过程、全范围都能享受到完善的信息化服务。

#### 3.5.2 资源建设

为满足教师、学生、企业员工的学习需求为导向，以优质教学资源为基础，以超星系统为依托，建成资源内容丰富、支撑技术先进、科持续更新的智能、共享、动态的教学资源库，将资源

库建设成为能够体现建筑类专业特点的在校学生专业学习园地、在职员工技能培训、学校教师教学宝库。实现“人人皆学、时时能学、处处科学、样样有学”的教育目标。

### 3.6 教师队伍

#### 3.6.1 加强师资队伍培养，重视科学研究。

学校认真贯彻落实教育部、省教育厅关于职业院校师资队伍建设的文件精神，积极开展各项师资培训，切实转变教育观念，扎实抓好优秀人才引进和青年教师培养等工作，为学校发展提供了有力的师资保障。学校以双师结构、专兼结合的教学团队建设为重点，采取多种措施，转变教师观念，提高执教能力，打造素质优良、开拓创新的高水平教学团队。通过完善制度建设，形成教学团队的长效运行机制。学校制定了专业带头人、教学名师、教学团队、骨干教师的选拔、考核和管理制度。全校教师积极参与教学、科研、课程改革等各项工作，努力提高教学水平、实践能力及服务社会的能力。

表 3 6-1 2022 年青年教师获奖统计

	参赛教师姓名	课程信息	参赛项目	奖项
襄阳教师教学能力比赛	张赞/黄宁宁 /邓世雨	平法识图与钢筋算量	校本特色型课程	一等奖
	王先波/潘怀 /曹金	建筑工程测量	理实一体专业课程	二等奖
	杨和琼/李元 霄/王耀华	英语	公共基础课程	三等奖
	廖平平/项晨 薇/毛宏惠	旅游概论	讲授型专业课程	

	涂光志/王金秋/董玉娟	计算机应用基础	理实一体专业课程	
--	-------------	---------	----------	--

### 3.6.2 加强师资队伍培养，重视年轻教师培养。

本学年我校进一步加大了教师培养力度，搭建各种平台，促进教师专业化成长，一支师德高尚、业务精湛、爱岗敬业的教师队伍正在成长。

**一是加强校本培训。**以校本研训为平台，促进教师的转化成长。教师研训课按照选题备课、课前说课、上课、评课的方式将研训课落到实处；学校为每个专业老师制定专业培训计划，参加校级和市级培训；教研组组织集体备课、听课活动，帮助青年教师提高教育教学水平；全体教师开学制订校本研训，期末撰写校本研训总结、教学反思、教学论文，认真做好研训过程资料。

**二是教师岗前培训。**新入职教师除参加教育主管部门组织的岗前培训外，学校还组织校内岗前培训，邀请骨干教师、特级教师、教研员、教育专家授课，主要围绕教育教学常规、师德修养、如何当好班主任、如何进行教学研究等方面进行专题培训，组织新入职教师进行课程试讲，由学科带头人和专任教师进行现场评讲。

**三是组织教师参加培训。**学校注重提高师资队伍学历层次、教学水平、教学研究能力和实践操作技能，坚持培养为主，引进为辅。学校共参加11次线上、线下国培、省培、“1+X”证书等培训；聘请企业、行业、高校专家到校讲学8余次；为了提高教师的专业理论水平、更新教育理念、提升动手能力，每年暑假，组织部分专业课教师、班主任参加省级国家级培训。

**四是实施“新**

“老教师”建立结对帮扶制度。建立结对帮扶制度，实行“1+1”结对培养的导师制度，每位年轻教师由学校指定具有高级职称以上骨干教师、老教师作为其指导教师，通过“传、帮、带”的形式使青年教师尽快成长起来。进一步提高专业教师的实践经验和教学能力。

### 案例 3.6-2 新老教师传帮带 薪火相传共成长



百年大计，教育为本；教育大计，教师为本。湖北省工业建筑学校始终坚持教育优先发展战略，把教师队伍建设摆在突出位置，多措并举，着力建设一支“有理想信念、有道德情操、有扎实学识、有仁爱之心”的“四有”教师队伍。因办学规模扩大，2022年湖北省工业建筑学校积极争取招引人才，合理补充

教师资源。随着大量新鲜血液注入，如何让青年教师以最快的速度成长为合格的职业教育者成为目前最重要任务之一。

#### 一、师徒结对，以老带新

青年教师是学校发展的希望，为进一步发挥骨干教师的示范引领与“传、帮、带”的作用，加强教师队伍建设，促进青年教师业务水平提升。湖北省工业建筑学校启动“青蓝工程”，创建结对名单，提出实施要求，明确师徒之间的权责与义务。师徒直接做到：传师魂——敬业爱岗，无私奉献；帮师能——掌握教育教学基础知识与技能；带师德——育德之道，为人师表。



#### 二、加强师风师德建设，做优秀教育工作者

多次开展师风师德建设会议、活动，以《如何践行“四有”标准，做好学生引路人》为基础。要求所有新老教师做到：一是要坚定理想信念，做师德表率。在平时工作中，一言一行，都要遵循师德规范，一举一动，都要做好学生榜样；二是要提升专业能力，做育人能手。在教育教学中，教师更要勤勉奋进，海纳百川学习新知识、新技能，在实践中丰富教育智慧，

潜心研究，在研究中成就专业精彩；三是要满怀博大爱心，做心灵使者。没有爱就没有教育。青教师代表在会上，分享“如何做学生喜爱的好老师，当好学生的引路人”经验交流。

### 3.7 校企双元育人

我校以“产教融合、工学结合、校企合作”为办学指导思想，为了保证学生的顶岗实习和就业工作顺利进行，学校高度重视校企合作，不光向企业输送合格员工，先后与 60 余家企业建立了长效的校企合作机制，签订了联合办学、“订单培养”等合作协议。这些合作企业，不但接纳师生定期实习、实训，还同时接纳毕业生就业，并派工程技术人员定期到校讲学，与我校教师共商专业规划、共议课程体系、共研校本教材、共组师资队伍、共创工学一体、共评学生技能、共促学生就业、共享合作资源。学校还吸纳企业人员成立了教学指导委员会，达到了资源共享、互利双赢的工作效果。

表 3.7-1 部分企业专家师资库

序号	姓名	工作单位	专业岗位	职业资格证书	对应学校专业
1	冯上新	襄阳市第二建筑设计院	高级工程师	注册电气工程师	电梯安装与维护保养
2	江东	湖北金海泰机电有限公司	机电工程师	电气安装特种设备操作证	电梯安装与维护保养
3	云赶利	襄阳卉申电梯技术有限公司	电气工程师	电气安装特种设备操作证	电梯安装与维护保养
4	张光发	襄阳卉申电梯技术有限公司	电气工程师	电气安装特种设备操作证	电梯安装与维护保养
5	田芬	湖北上菱机电工程有限公司	电气工程师	电气安装特种设备操作证	电梯安装与维护保养

6	罗治中	湖北金海德电梯工程有限公司	机械工程师	电气安装特种设备操作证	电梯安装与维护保养
7	徐洪	湖北省工业建筑集团有限公司	正高职高级工程师	建筑工程/机电工程/市政公用工程一级建造师	建筑工程施工
8	汪世强	湖北省工业建筑集团有限公司	高级工程师	市政公用工程一级建造师	建筑工程施工
9	肖仲华	湖北工建基础设施公司	正高职高级工程师	建筑工程/公路工程/市政公用工程一级建造师	建筑工程施工
10	李国卫	华中科技大学	副教授		建筑工程施工
11	程泽湘	湖北工建国际工程公司	高级工程师	建筑工程一级建造师	建筑工程施工
12	宁宏伟	湖北工建基础事业部	高级工程师	建筑工程一级建造师	建筑工程施工
13	汪春雄	湖北工建安装事业部	高级工程师	机电工程一级建造师	建筑工程施工
14	杨劲松	湖北工建航道工程公司	高级工程师	水利水电工程一级建造师	工程造价
15	郑仁贵	湖北工建国际工程公司	高级工程师	建筑工程一级建造师	工程造价
16	王海	湖北工建国际工程公司	高级工程师	建筑工程一级建造师	工程造价
17	王鹏	湖北工建国际工程公司	工程师	市政公用一级建造师	工程造价

图 3.7-1 校外实训基地剪影

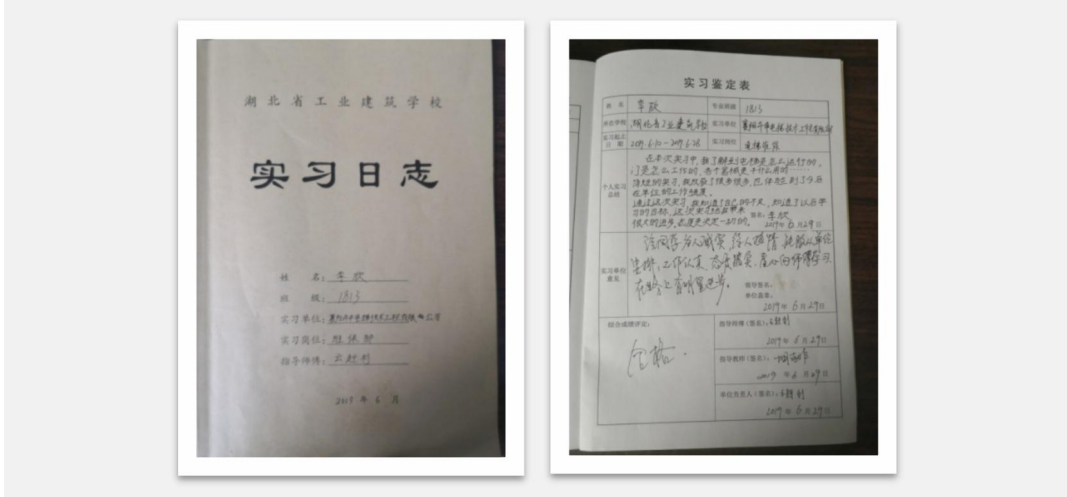


图 3.7-2 工学一体——学生到企业实训情况





图 3.7-3 与企业共评学生技能情况



## 四. 服务贡献质量

4.1 服务行业企业。学校积极融入地方经济发展，履行社会职责。组建专业师资团队、新建建筑行业工人等级考试实训基地、建筑装配式工人鉴定培训基地，1+X 证书建筑识图、CAD 考试中心等举措，大力推进专业技术人才培养，服务行业发展。2022 年以来，累计培训建筑类专业技术人员 3200

余人次，陆续开展建筑类八大员技能培训、建造师继续教育培训、建筑工人关键岗位技能培训、监理从业人员素质培训等，为湖北省建筑业、房地产行业发展提供了有力人才支持和必要服务。

表 4 1-1 服务企业人数			
类别	序号	项目名称	培训人数（人次）
职业资格证书 新办与维护	1	七大员新办	188
	2	七大员延期	635
	3	安管人员新办	133
	4	安管人员延期	297
	5	二级建造师延期	140
	6	一级建造师延期	210
	7	特种作业人员新办	67
党建培训	8	入党积极分子培训班	115
专题培训	9	成本管理培训	98
	10	安全人员专业培训	102
	11	科技助力发展培训	70
合计			2055 人次

**4.2 服务地方经济发展。**学校积极探索行业、企业参与办学机制，学校先后与四十多家企业和单位开展产教融合、校企合作。学校和湖北工建集团成功申报产教融合型企业，成为湖北省第一批产教融合试点工作单位。学校和襄阳市电梯协会联合开展现代学徒制电梯运营与维护专业，订单培养，构建产教融合、工学结合的产、学、研一体化办学模式，打造对口专业群，助力行业、企业发展。

#### 案例 4.2-1 筑培训长城，兴企业未来程



湖北省工业建筑学校作为湖北工建集团人才培养学院，始终秉承服务企业，给企业带来优质、有效培训为原则。有效的培训对提升员工能力、企业业绩的作用往往令人为之心动。只有通过培训，不断使员工更新观念、掌握新技术，适应组织的更高要求，应付更有挑战性的工作，才能适应社会的发展，符合企业发展的需求，从而提高企业的核心竞争力。最终实现企业与员工的“双赢”。

2022年，湖北省工业建筑学校克艰纾难，在新冠疫情大环境下，从职业资格证书新办与维护、党建培训、专业培训等方面，为湖北工建集团共计培训2055人次。

有效的保障了湖北工建集团企业发展、项目生产过程中所需的人才、证书供给，也为湖北工建集团员工对建筑行业“新知识、新工艺、新技能”了解提供了渠道学习。通过一系列培训，让湖北工建集团从意识形态、人才管理、经营管理、财务管理不断统一、革新、规范、完善，助力了企业长久健康发展。

**4.3 服务乡村振兴。**在全市扎实推进全国性综合交通枢纽城市建设，加快构建东西南北四向拓展、人物资信四流融合、铁水公空四网互联的现代综合交通运输体系，变交通优势为发展胜势的紧要关键时机。我校紧紧围绕襄阳都市圈高质量发展建设，围绕城市更新，适时推进专业优化。新设立装配式建筑施工专业，新投建装配式建筑工人培训中心，围绕基础设施建设人才短缺、技术工人短缺现象，大力开展人才培养和技术工人培训，助力襄阳都市圈建设高质量发展和乡村振兴。

**4.4 服务地方社区。**我校所处襄阳市襄城区檀溪社区，我校积极和所在辖区社区对接，积极参与社区服务与建设。一是党员干部积极下沉社区开展“双报到”。学校40名党员干部下沉到社区临时党支部，积极参与社区疫情防控、创文创卫、社区治理等各项工作。累计工作时间达1000余小时。二是学校共青团组织积极参与社区志愿服务。在环境清理、敬老孝老、传统文化、防电信诈骗等许多方面开展各类志愿

服务。三是组建社区微课堂。社区和学校通过优势互补，在活动场所、图书等多方面建立合作，通过文娱活动、知识讲座多种途径积极为社区提供力所能及的帮助。

表 4.4-1 2021 年 9 月-2022 年 8 月党员下沉情况					
年度	党员数	下沉社区数	下沉人次	服务时长	服务内容
2021. 9-2022. 8	46	13	203	1000 余	疫情防控、创文创卫等

图 4.4-1 党员下沉社区活动剪影



**4.5 具有地域特色的服务。**作为襄阳市唯一中职建筑类职业学校。学校积极开展各类型各层次的地域特色服务。先后与襄阳市退役军人事务局、襄阳市电梯行业协会、中国化学第六建设有限公司等多家行业企业开展服务工作。一是构建现代学徒制订单培养班，努力为企业用工提供必要的人才需求；二是开展退役军人定向技能服务，努力为退役军人提供技能培训，为其进入企业提供必要的技能培训；三是开展企业定向培养订单班。

**4.6 具有本校特色的服务。**湖北省工业建筑学校作为湖北工建集团人才培训学院，始终秉承服务企业，给企业带来优

质、有效培训为原则。有效的培训对提升员工能力、企业业绩的作用往往令人为之心动。只有通过培训，不断使员工更新观念、掌握新技术，适应组织的更高要求，应付更有挑战性的工作，才能适应社会的发展，符合企业发展的需求，从而提高企业的核心竞争力。最终实现学校与企业的“双赢”。

#### 案例 4.6-1 产教融合、校企合作



根据《中华人民共和国职业教育法》（十三届全国人大常委会第三十四次会议通过）精神，提出深化产教融合、校企合作，企业和学校共同投入、共同制定人才培养方案、共同进行人才培养，达到共建共赢。

（一）选择合适的合作企业，签订“校企合作协议”

2022年9月，湖北省工业建筑学校对多家企业的生产条件、技术实力、产品市场前景、社会信誉度等进行全面考察和论证以及相关企业的用工需求

情况调研。最终确定了湖北省黄麦岭控股集团有限公司作为合作企业，以保证“校企合作”能够规范、有效、成功地开展。

（二）组建“校企合作委员会”

由校企双方共同组建“校企合作委员会”，委员会由学校的骨干教师、学科带头人和企业的工程师、技师等组成，负责制订“校企订单合作”的教学计划、人才培养方案、组织实施教学工作。企业主要提供场地、设备、岗位供学生顶岗实习；学校主要负责相关课程的理论教学、协助企业进行学生日常管理、提供技术支持、开展技术交流等。

（三）制定教学计划

在学科和专业大纲的基础上，结合现代社会和产业发展的趋势，把企业理念、企业文化、企业管理以及有关的新知识、新技术、新工艺和新方法加以选择和提炼，并据此校企双方共同制定出切实可行适应企业需求的教学计划。

（四）组建订单班——“黄麦岭班”

- 1、大力宣传，让学生充分认识“产教融合、校企合作”的教学模式。
- 2、配合企业对报名学生进行面试。
- 3、召开家长会，学校、企业、学生家长三方共同签订“黄麦岭班”定向培养协议书。

## 五. 政策保障

**5.1 国家政策落实。**学校深入贯彻党中央、国务院关于职业教育的重要论述和相关文件精神，确保正确的办学方向和立德树人的根本任务。深入学校并积极贯彻新《职业教育法》。

**5.2 地方政策落实。**学校积极学习并认真贯彻省、市《关于职业教育高质量发展指导意见》。立足新发展阶段、贯彻新发展理念，构建新发展格局，深入推进育人方式、办学模式、管理机制等工作。做好普职融通、课程思政、课程改革、产教融合等各项工作。

**5.3 学校治理。**学校积极加强党的建设，发挥党始终总揽全局的核心作用，确保正确的发展方向。建立落实校长负责制，切实发挥管理作用，努力办人民满意的职业职业教育，推进学习各项工作再上新台阶。同时积极完善学校纪检、工会、共青团、妇女委员会等组织建设，形成合力，有力推进各项工作落实落地。

### 案例 5.3-1 发挥教学督导职能，助力教学质量提升

本年底，湖北省工业建筑学校在认真总结上学期工作经验的基础上，进一步改进教学督导的方式、方法，不断强化督导工作的灵活性、多样性和时效性，充分发挥督导工作中“督”的促进作用和“导”的引领作用。

#### 一、开展了教学巡查

督导办每天独立或联合教务科、学生科，通过现场或线上的方式进行日常教学巡查，全面了解教师教学状态和学生的学习状态，发现的问题及时反馈并督导整改，不断规范教师教学行为，针对出现的特定情况，督导办采取了专项督导。

#### 二、开展了听课评课



本学期学校两级干部及督导办科室人员经常深入课堂听课，听完课后都及时与被听课的老师进行交流反馈。督导办加强了对年轻教师的督导听课，对新老师还进行了阶段性跟踪督导听课。教学督导进课堂，通过开展听课、评课，极大促进了年轻教师的教学能力和水平的快速提升。

本学期学校两级干部及督导办科室人员经常深入课堂听课，听完课后都及时与被听课的老师进行交流反馈。督导办加强了对年轻教师的督导听课，对新老师还进行了阶段



### 三、开展了学生测评

根据教师量化考核要求，从教师的文明举止、师德教风、教学手段、课堂掌控、作业布置与批改、教书育人等方面，组织学生教师进行考评。为保证测评结果客观、真实、公平、公正，考核前开好考评动员会、慎重选择参加考评学生。考评中讲清考评办法、要求，督导办全体人员到现场进行指导，还动员了学习部的全体人员到现场协助工作。考评后认真审核考评数据，去除失真的无效数据，确保测评结果反映客观实际。

## 5.4 经费投入

### 5.4.1 经费筹措

学校办学经费来源较稳定，收支情况良好。本年度学校经费来源渠道主要为学生缴纳学费，还有财政政策性经费划拨、专项建设项目支持投入等渠道。学校严格遵守国家财务规章制度，遵循专款专用原则，收支账目清楚，符合审计要求。

**表 5.4-11 2022 年办学经费收入情况（单位：万元）**

年度	生均经费	学费收入	培训收入	其他收入	收入合计
2022	802.9	850	183	142	1980

### 5.4.2 经费支出

本年度学校加大办学投入，特别是加大师资队伍建设和、教学设备升级和教育教学改革，累计支出达 1800 万元。在教师工资福利方面，学校制定了《关于教职工工资及各种津贴、补贴和社会保险的意见》明确了工资津贴数额，保障每月按时足额发放。在教师社会保障方面，在职人员均参加了社会“五险一金”保障。学校收入全额用于学校正常运转，未被违规挪作他用在落实助学方面：全面落实助教助学金发放和涉农专业及农村家庭经济困难学生免费的政策，政府配套经费足额到位，按时按标准发放到学生。学校还划出专项经费用于教师的培训。

**表 5 2-1 2022 年办学经费支出情况（单位：万元）**

年度	生均办公经费	人员成本	教学设备	学生活动	其他支出	支出合计
2022	31.7	1600	217	17	218	2181

## 七. 面临挑战

学校在长期的办学中，积累的很多经验，涉及学校德育、专业教学模式、课堂教学方法、校企合作“双育人”、社会培训、教学评价 等各个方面积累许多经验，但是在职业教育深化改革的当今情景下，面临许多挑战：

**7.1 挑战 1：**校企合作的机制有待加强，实习实训模式还不够突出，双师型教师需进一步加强培养，年龄结构、专



业结构不够合理，职业教育吸引力不够，学生的学习积极性不够高等等。

**7.2 挑战 2:** 教育经费保障不是很稳定，与地方在政府办学相比，我校作为企业办学一直未享受到公办学校的经费保障，办学经费有但是不稳定。对于学校办学条件的改善和稳定教职工队伍带来许多不利影响。

附表：1. 中等职业教育质量数据表

2. 中等职业教育满意度调查表

学校：湖北省工业建筑学校

编制时间：2022 年 12 月 20 日

附件 1:

:附件 2: 中等职业教育满意度调查表

名称: 湖北工业建筑学校

序号	指标	单位	2022年	调查人次	调查方式
1	在校生满意度	%	98.5	300	抽样问卷调查
	其中: 课堂育人满意度	%	98	100	学生考评
	课外育人满意度	%	99	120	抽样问卷调查
	思想政治课教学满意度	%	98	100	抽样问卷调查
	公共基础课(不含思想政治课)教学满意度	%	99	100	抽样问卷调查
	专业课教学满意度	%	98	120	抽样问卷调查
2	毕业生满意度	—			
	其中: 应届毕业生满意度	%	98.5	200	抽样问卷调查
	毕业三年内毕业生满意度	%	97.5	50	抽样问卷调查
3	教职工满意度	%	100	113	问卷调查
4	用人单位满意度	%	95	20	电话询问
5	家长满意度	%	94	100	抽样问卷调查